

# RUTA DO FERRO

Lonxitude: 8 quilómetros  
 Desnivel máximo: 23,8 %  
 Desnivel medio: 4,9 %  
 Duración aprox.: 2 horas  
 Dificultade: baixa

Esta ruta localízase entre o Mazo da Fraga, no lugar do Mazo, e As Rodrigas, capital do concello, onde se dispón de todos os servizos (sanitarios, comercio, restaurantes).

O percorrido transcorre ao longo do rego de Ferreiravella, á beira do cal aínda se poden visualizar os elementos en funcionamento hidráulico dos que se conservan restos. O río foi un verdadeiro complexo industrial ao servizo dos ferreiros polo menos ata a década

dos 60, cando a electricidade chegou á comarca. Algunhas das construcións teñen a súa orixe no 1691.

Ao longo da ruta atópanse varios paneis informativos que explican a historia de algún dos enxeños hidráulicos que existiron ao longo do río. Pódense observar bosques con especies autóctonas como castiñeiros, bidueiros e carballos, así como divisar no ar miñatos, azores ou falcóns entre outra fauna e flora propia de Galiza.

## O Mazo



En 1691 xa existía aquí un mazo. Foi o comezo de todo e isto provocou que o lugar no que se asenta se chame O Mazo.

## Moa de Benigno de Outeiro e do Cuco



Esta moa é única, posto que está construída en madeira. Na parte inferior atópanse as pedras de afiar e na planta superior un torno.

## Mazo de Bastián



O último que chegou a construírse dos tres que chegou a haber en funcionamento nas augas do río.

## Moa de Villada



Única moa que se atopa en funcionamento actualmente, tal vez por atoparse ao carón da casa dun ferreiro.

## Moa do Tomaso e do Marrote



Cada afiador traballaba afiando para un ferreiro, que era o propietario da moa e co que chegaba a un acordo económico.

## Mazo da Fraga



Construído en 1885. Compartíase a propiedade, uso e mantemento polos ferreiros da parroquia que o explotaban día e noite.

## Moa de Toñín da Roxa



Moa hidráulica de pozo, con cuberta dúas augas, reformouse en 2005, o que supuxo alteracións da construción orixinal.

## Moa do Nerio de Soutelo



Moa hidráulica de pozo lateral e con rodicio por fóra, ao igual que no Mazo. Reformouse en 2005 con alteracións.

## Muín e Planta do Campón



Ademais de muín de dúas pedras, contaba con xerador de electricidade, serra hidráulica e vivenda.

## Moa de Barral



Moa hidráulica con cuberta a dúas augas xa perdida.

## Moa de Basilio

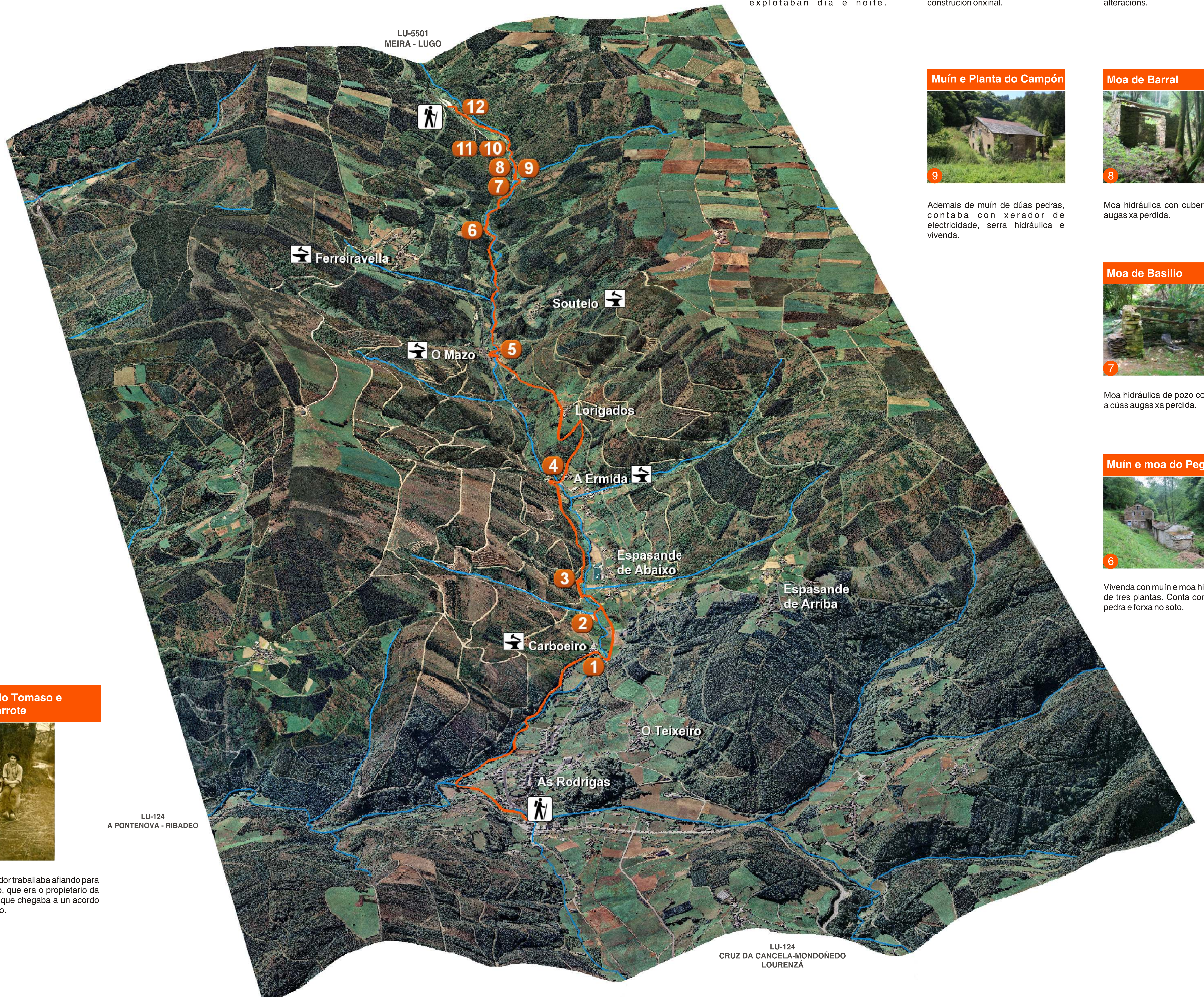


Moa hidráulica de pozo con cuberta a dúas augas xa perdida.

## Muín e moa do Pego



Vivenda con muín e moa hidráulicos, de tres plantas. Conta con forno de pedra e forxa no soto.



## PERFIL DA RUTA



## SIMBOLOXÍA

- Percorrido da ruta
- Río
- Poboación
- Comezo/fin da ruta
- Centro de artesanía
- Punto de interese

## SINALIZACIÓN

- Continúa a ruta
- Cambio de dirección
- Dirección errónea

CONCELLO DE RIORTORTO



DEPUTACIÓN DE LUGO  
 VICEPRESIDENCIA PRIMERA  
 Cultura e Turismo