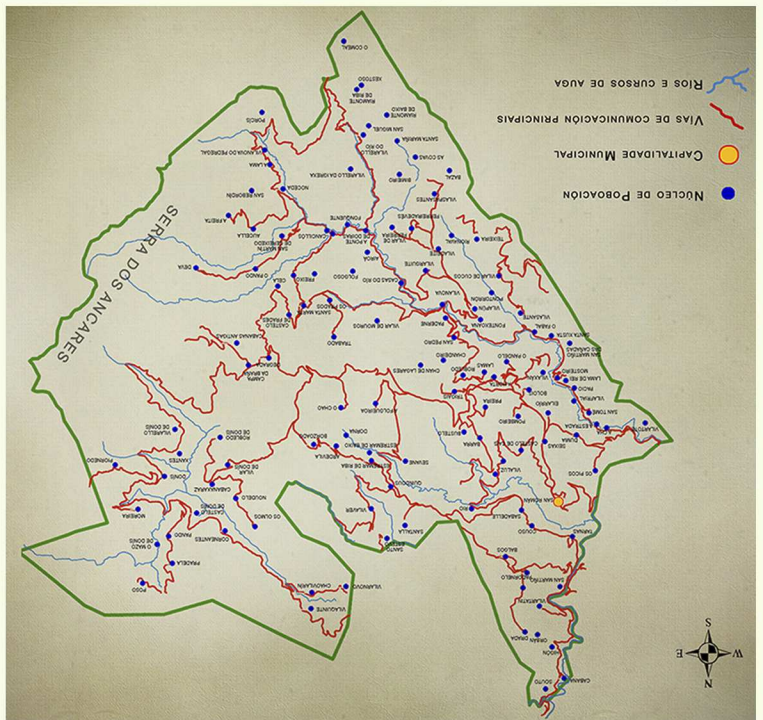
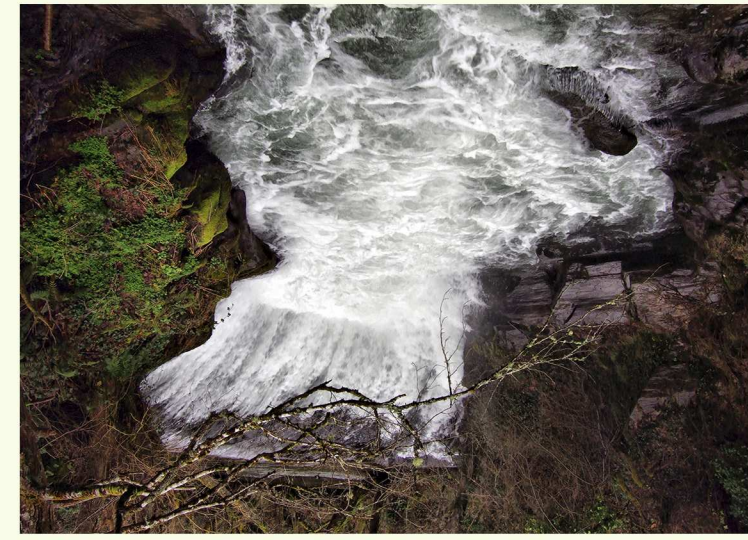


Calquera que sexa a época na que o visitante se achega a Cervantes atopará multitude de razóns para voltar. Todo o conxunto natural que conforma o territorio, así como a súa xente, farán posible que a persoa que os visite goce dunha viaxe inesquecible.



Encadrado nas Serras Orientais de Galicia, Cervantes sitúase na zona oriental da provincia lucense, en plena Serra dos Ancares. Este conxunto montañoso, que actúa de límite natural coa provincia de León, así como as súas estrabacións, abarcan case a totalidade do municipio. O seu escarpado relevo imprime carácter ó territorio, con vales encaixados, cumios en cresta, fortes pendentes e encaixados cauces fluviais.



Polo que respecta á rede fluvial, numerosos son os ríos e regatos, e Cancelada, Ser, Castro, Cervantes, Quindous e Cancelada. Por citar os máis destacados.



O relevo de Cervantes é moi accidentado, con elevacións comprendidas entre 1.500 e 2.000 metros, tales como O Mostallar (1.924 m.), Pena Longa (1.876 m.) ou Corno Maldito (1.848 m.), por citar os máis relevantes. Estas elevadas altitudes tradúcese desde o punto de vista climatolóxico nun clima oceánico de montaña, con invernos longos e frios e abundantes precipitacións, frecuentemente en forma de neve, e que se complementan con veráns curtos e frescos. Nos Ancares atópase algúns dos ecosistemas de alta montaña máis interesantes de Galicia, con extensos bosques eurosiberianos de gran valor ecolóxico.

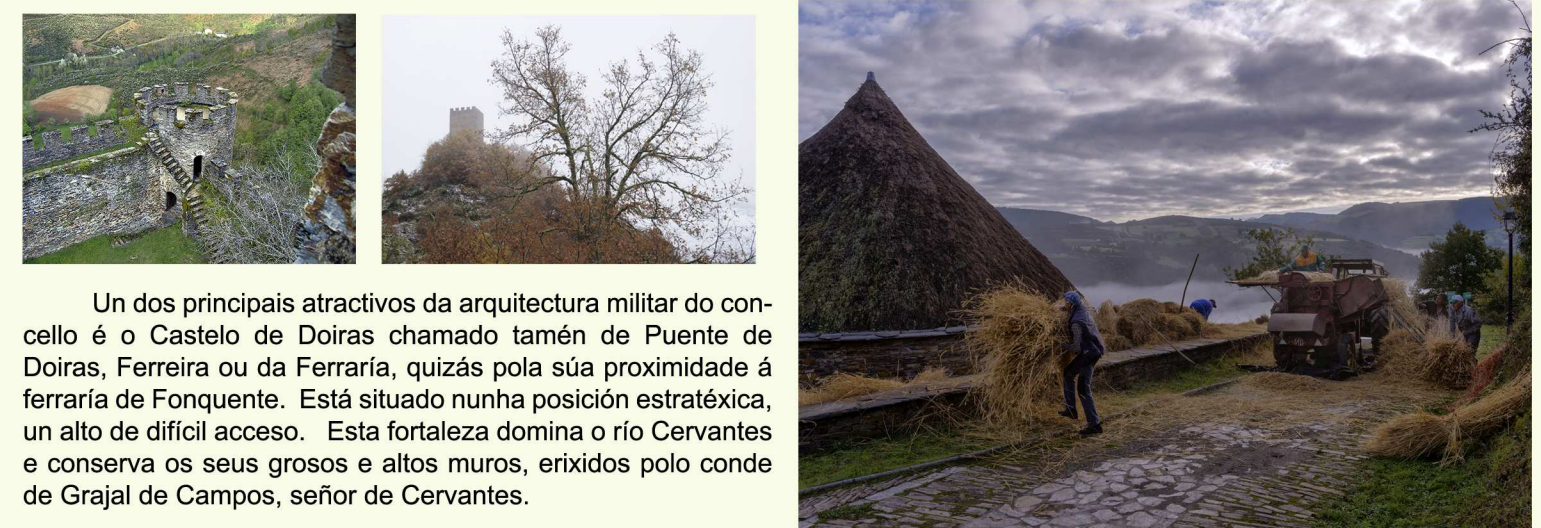
Desde o punto de vista faunístico, Os Ancares conforman un singular ecosistema: osos, cervos, raposos, xabarlíns, lobos, texiños, armíños, lontras, lebres ou coellos poden atoparse nos numerosos bosques e recunchos do territorio. Entre as aves desta can o urrogallo, a águia, falcóns, o moucho, entre outras. No ano 1966, a vertente lucense da Serra dos Ancares foi declarada Reserva Nacional de Caza.



A riqueza monumental de Cervantes é moi variada e abundante. Abarca numerosos exemplos de arquitectura popular como os hórreos, pombais ou as pallozas, restos arqueolóxicos como os castros, arquitectura civil e militar exemplificada nas fortalezas, castelos e pazos e, sobre todo, as numerosísimas capelas e igrexas que abundan no termo municipal e que incluso adquiren unha tipoloxía característica como igrexas de montaña.



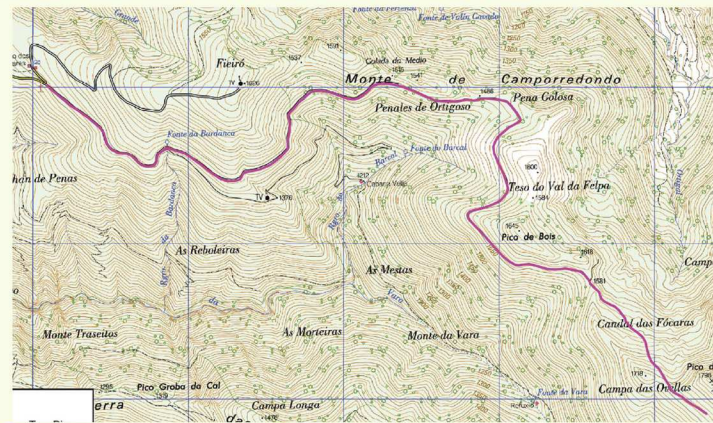
Algúns dos vestixios arqueolóxicos máis destacables que existen no concello de Cervantes son:
 Castro de Santa María de Cervantes (Parroquia do Castro)
 Vestixios históricos en Pena Tallada (Vilasante)
 Pallozas en Piornedo, Donís, Robledo, Poso, Pando, Sevane e Vilarello.



Un dos principais atractivos da arquitectura militar do concello é o Castelo de Doiras chamado tamén de Puente de Doiras, Ferreira ou da Ferraría, quizás pola súa proximidade á ferraría de Fonquente. Está situado nunha posición estratéxica, un alto de difícil acceso. Esta fortaleza domina o río Cervantes e conserva os seus grosos e altos muros, erixidos polo conde de Grajal de Campos, señor de Cervantes.

- Teléfonos de interese :**
 Concello de Cervantes: 982.36.49.04
 Centro de Saúde (San Román): 982.36.45.67
 Centro de Saúde (Doiras): 982.15.10.02
 Farmacia (San Román): 982.36.45.59
 Garda civil: 982.36.45.65
- Onde comer :**
 Hostal Belón (San Román) 982.364.515
 Mesón Castillo de Doiras (Doiras) 982.161.797
 Mesón O Lar (Doiras) 982.181.141
 Cantina Mustallar (Piornedo) 982.151.717
 Mesón Campa da Braña (Degrada) 982.181.138
 Mesón Novo (Degrada) 982.161.771
 Casa do Crego (Vilaquinte) 982.161.771
 Hotel Piornedo 982.161.587
 Casa do Roxo (Piornedo) 982.151.641
 Casa Amadeo (Quindous) 982.364.551
 Casa do Canto (Folgozo de Cervantes) 982.151.633
 Mesón Catroventos (Catroventos) 982.364.549
 Casa Zapateiro (Quindous) 982.15.13.53
 Casa Roxo (O Fabal) 982.36.45.32
 Bar Campo (Quindous) 982.15.13.63
- Hostais e hotéis :**
 Hostal Belón (San Román) 982.364.515
 Hotel Piornedo 982.16.15.87
- Turismo Rural :**
 Cantina Mustallar (Piornedo) 982.15.17.17
 Casa Casoa (Piornedo) 982.15.16.43
 Casa Roxo (Piornedo) 982.15.16.41
 Palloza Baltasar (Castelo de Donís) 982.16.18.25
 Casa Aira de Ancares (S.Martin das Catadas) 982.36.46.00
 Casa Solartega (S.Román) 982.36.49.15
 Casa do Crego (Vilaquinte) 982.16.17.71
 Casa Cerredo (S.Rebordán) 982.16.18.34
 Casa do Canto (Folgozo) 982.15.16.33
- Outros :**
 Albergue Club Ancares (Degrada) 982.18.19.50
 Mesón Campa da Braña (Degrada) 982.18.11.35
 Mesón Novo (Degrada) 982.18.11.38

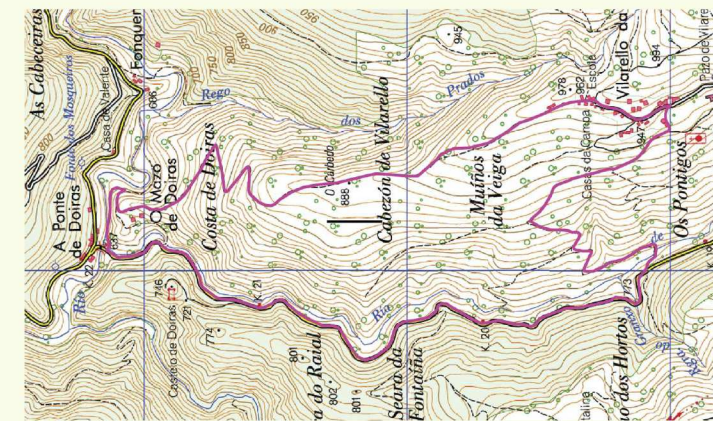
RUTA DO REFUXIO A TRES BISPOS.



Distancia aproximada: 7 Km.
Duración: 4 horas.
Dificultade: media.

Partindo do Albergue comezamos o camiño por unha pista asfaltada, situada a man dereita. A 1km deixamos á dereita un camiño que nos leva a Cabanavella. Seguimos avanzando e o camiño pasa a ser de pedra, á dereita pódese ver o “Monte da Vara” e chégase a “Campa de Ortigoso” onde atopamos un bosque de acivros, introducíndonos despois nun bosque mixto de frondosas autóctonas (bidueiros, carballos, freixos...) Pasados uns 4Km chegamos a “Campa de Tres Bispos”, dende alí pódese gozar dunha visualización completa dos picos máis importantes da Serra dos Ancares (O Mustallar, Penalonga...). Dende está campá acendemos por un sendeiro que discorre entre matogueiras ata coroar o pico de Tres Bispos.

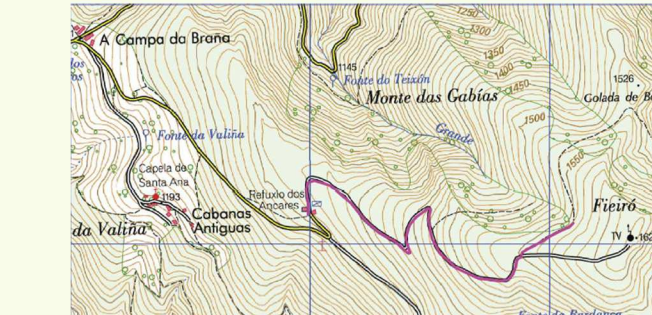
RUTA DE VILARELLO DA IGREXA



Distancia aproximada: 7 Km
Duración: 4 horas.
Dificultade: media.

Partimos de Vilarello da Igrexa. Neste pobo, segundo algúns investigadores, ten orixe a liñaxe de Miguel de Cervantes, e nel vemos o Pazo dos Saavedra, que se di que pertenceu a súa familia. Descendemos cara O Mazo de Doiras, observando o Castelo de Doiras a man esquerda. Seguimos baixando cara o Mazo e unha vez na Ponte de Doiras podemos comer e descansar antes de seguir o camiño de volta que faremos pola estrada ata chegar en fronte a Vilarello onde cruzámolo “Río de Vilarello” e ascendemos ata o punto de partida.

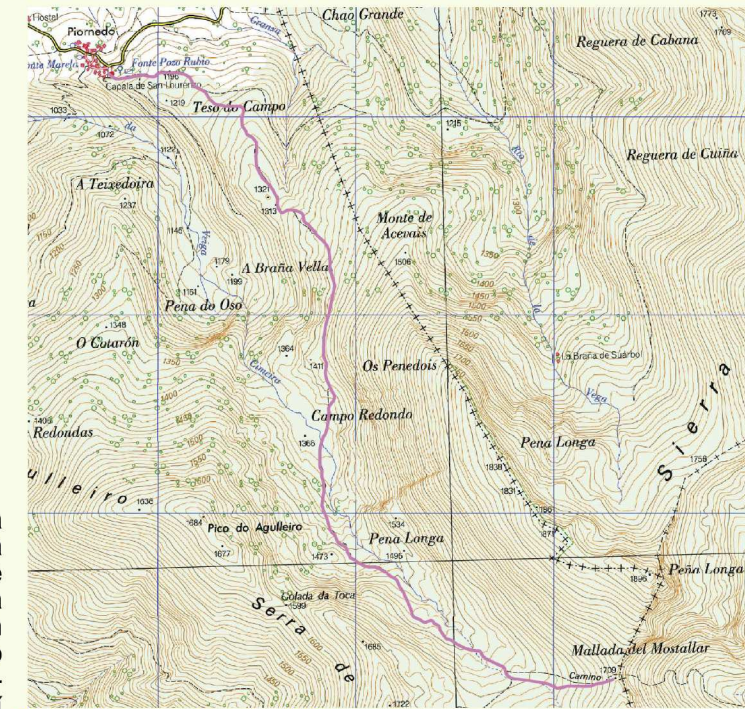
RUTA DO REFUXIO Ó PICO FIEIRO



Distancia aproximada: 2 Km
Duración: 1 hora.
Dificultade: media.

Saímos da parte de atrás do Albergue por un camiño ancho, rodeado de matogueiras. Seguimos subindo polo mesmo camiño ata o “Monte Fieiro” onde gozaremos dunha bonita paisaxe.

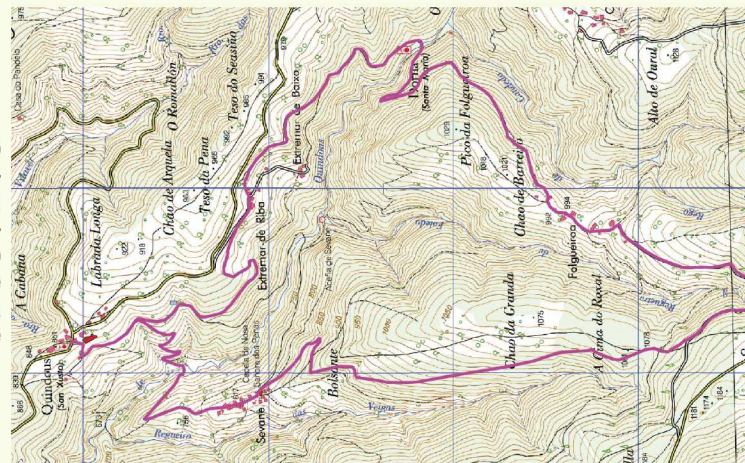
RUTA DE PIORNEDO Ó MUSTALLAR.



Distancia aproximada: 6 Km.
Duración: 4-5 horas.
Dificultade: alta- moi alta (segundo o tramo).

A ruta comeza en Piornedo, cruzamos o pobo ata a capela de San Lourenzo onde collemos un camiño que nos leva ata “O Campo” no cal atopamos matogueiras de piornos, toxos e xestas alternando con praderías de montaña. Seguimos o camiño ata atopar unha chaira chamada “Chao Grande”. Nesta campá atopámonos con dous camiños, calquera deles nos vai levar a “Campo Redondo”. Alí veremos o río “Veiga Cimeira” o cal se cruza a través dunha ponte. Do outro lado atopamos un sendeiro empedrado que nos leva ata unha campá onde encontramos restos de cabanas de pastores. Se continuamos o sendeiro chegaremos á Mallada do Mustallar, dende a cal podemos ascender ata o cumio por unha vía de forte pendente, que deixa á súa marxe esquerda un peche de arame que fai de límite entre as provincias de Lugo e León.

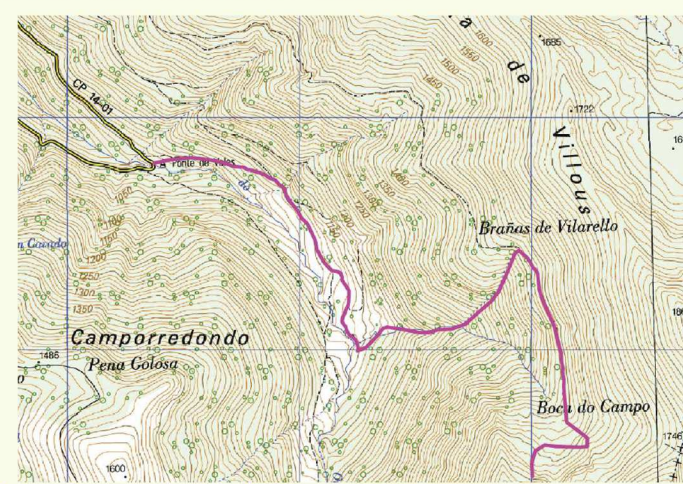
RUTA DE QUINDOUS



Distancia aproximada: 13 Km.
Duración: 5 horas
Dificultade: alta

A ruta comeza no pobo de Quindous, no cal se colle un desvío á esquerda comezando a ruta cara Sevane, o sendeiro presenta un bo trazado e unha vexetación moi variada. Posteriormente collemos unha pista forestal que sobe entre piñeirais ata case enlazar coa estrada de “Sete Carballos”. onde xiramos a esquerda por un camiño que descende ata a Folgueiroa. Dende aquí descéndese por un sendeiro que nos levará ata Dorna, onde podemos visitar a súa igrexa. Seguindo o Regueiro de Dorna comezamos a subir cara o pobo de Estremar de Abaixo. Collemos un sendeiro a dereita que nos vai a levar a Estremar de Arriba enlazando coa estrada asfaltada que nos leva de volta a Quindous.

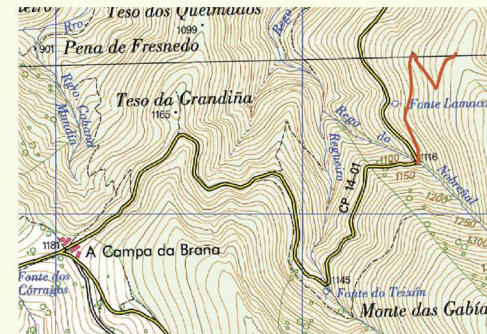
RUTA DE VILARELLO Ó CORNO MALDITO.



Distancia aproximada: 5 Km
Duración: 4 horas.
Dificultade: alta

Saímos da ponte do río Ortigal (a 8,5 km. de Degrada) e ascendemos ata as Brañas de Vilarello. Nesta zona contemplamos fermosos bosques de frondosas autóctonas, acivros, carballos... Dende alí contemplamos, diante de nos, O Corno Maldito. Seguimos ascendendo ata a Golada de Boca do Campo, neste punto tomamos un sendeiro dificultoso que nos leva ata o cumio do Corno Maldito dende o cal gozaremos de fermosas vistas.

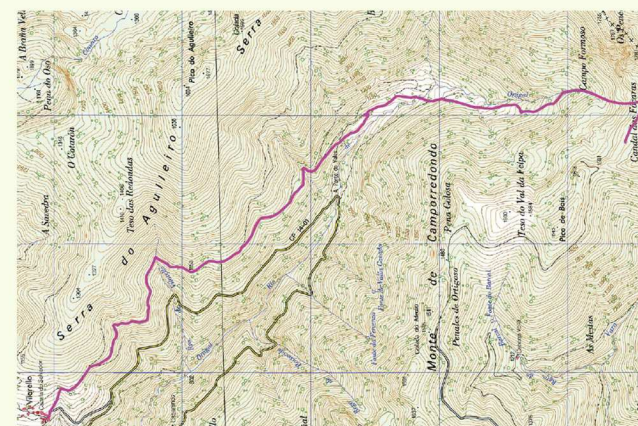
RUTA DA FONTE DOS NAMORADOS



Distancia aproximada: 1.5 Km
Duración: 1 hora.
Dificultade: alta.

Partindo de Degrada, a 2,5 km. aproximadamente, seguindo pola estrada Degrada - Piornedo, parte un camiño que sobe pola falda da montaña ata chegar á “Campa de Barreiro”. Unha vez na campá seguimos subindo por un camiño que aparece na parte dereita ata chegar a outra campá cunha cabana en ruínas. O fondo veremos a fonte dos namorados. Voltaremos polo mesmo camiño.

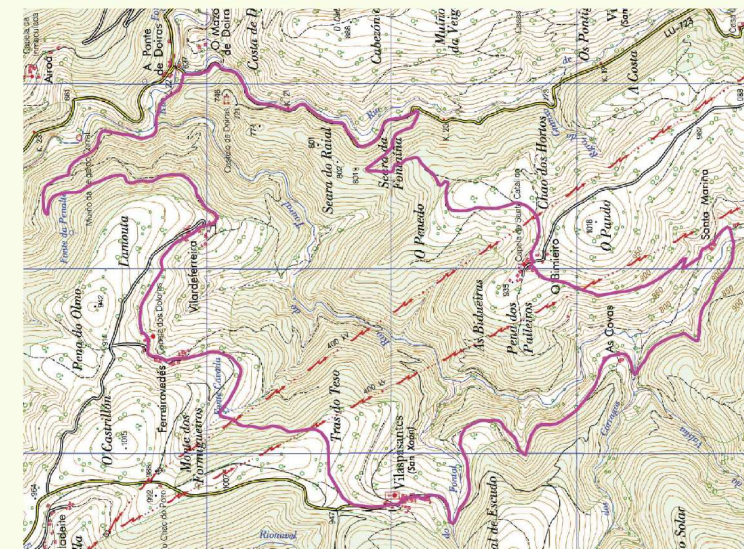
RUTA DE VILARELLO A TRES BISPOS.



Distancia aproximada: 7 Km
Duración: 6 horas.
Dificultade: moi alta.

Dende Degrada, seguindo a estrada que leva a Piornedo, chegamos a Vilarello. Neste pobo buscaremos un camiño que sae cara o sueste. Logo de camiñar un anaco chegaremos a un desvío onde torceremos a dereita e comezaremos a subir, ao fondo veremos o “río Ortigal”. Seguimos camiñando ata as Brañas de Vilarello, dende aquí descendemos ata cruza-lo río Ortigal e logo, de novo, seguimos ascendendo ata Tres Bispos.

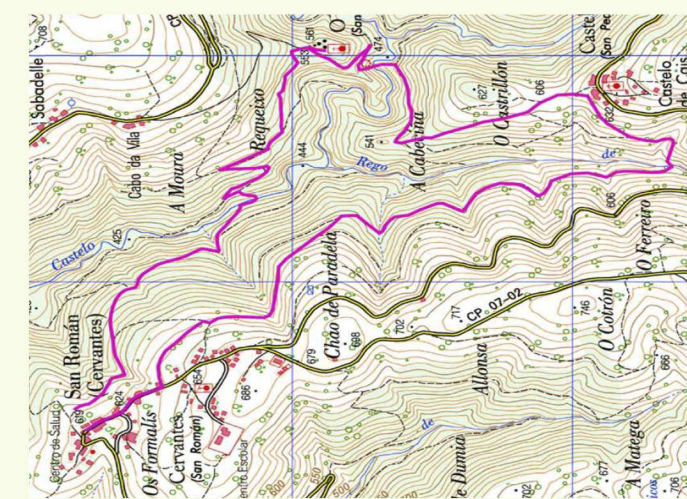
RUTA DA PONTE DE DOIRAS



Distancia aproximada: 15 Km
Duración: 7 horas.
Dificultade: media.

Saímos da Ponte de Doiras por un camiño que parte a dereita logo de cruza-lo río. O camiño comeza a ascender cara Vilar de Ferreira, durante este recorrido gozaremos das fermosas vistas do Castelo de Doiras a man esquerda. Chegamos a Vilar de Ferreira e continuamos ata Ferreiradevés. Pasamos o pobo ata o primeiro cruce onde sae un camiño que nos leva ata a Fonte Cavada onde seguimos polo camiño dos Formigueiros ata Vilaspasantes. Logo baixamos cara As Covas cruzando o Rego do Fontal, pasamos polos Campeliños, imos ata o teso San Martín e seguimos ata As Covas. Alí cruzámolo Río do Tournal e comezámolo ascenso ata o Bimieiro. Continuamos xunto á fonte seguindo pola Pena dos Palleiros, baixando ata a estrada Ambasmestas – Pontes de Gatín pola cal seguimos baixando ata Doiras.

RUTA DO CASTRO



Distancia aproximada: 8 Km
Duración: 3 horas.
Dificultade: media-baixa.

Saímos de San Román, un pouco máis arriba da casa do Concello hai unha pequena praza da cal sae un camiño ó fondo que nos levará ata o Complexo Etnográfico onde poderemos visitar unha reconstrución das típicas pallozas dos Ancares. A man dereita comezamos a descender ata chegar o “Río Castro”, cruzámolo e subimos por un camiño que nos levará dereitos Ó Castro de Sta. María, que data do século II dC. Collemos un camiño a man dereita que nos leva a un muíño, seguindo este camiño, pola marxe dun prado ascendemos ata o pobo de Castelo, onde collemos a man dereita para voltar de novo a San Román.



Concello de Cervantes



OS ANCARES LUCENSES
RESERVA DA BIOSFERA