



CONCELLO DE TOURO

ROTEIRO TEMÁTICO RÍO ULLA

O Ulla é un dos ríos máis importantes de Galicia

O río Ulla cos seus 132 km de lonxitude drena unha conca de 2.803,6 km², o que o converte na segunda máis importante de Galicia tras a do Miño.

É, despois do pai Miño, o río máis longo e máis caudaloso de Galicia.

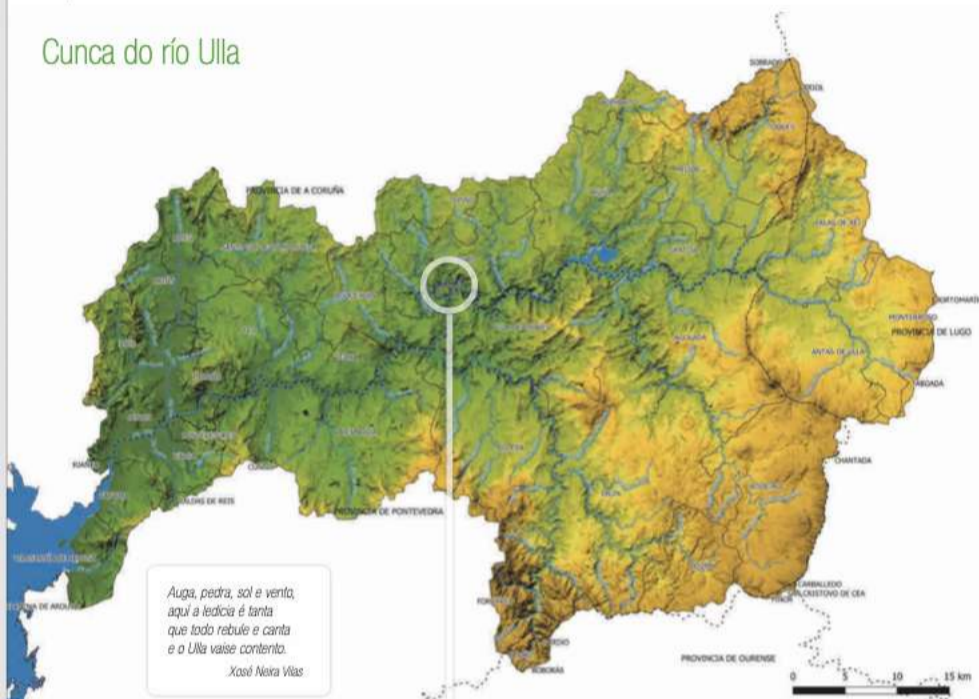
Nace no Cal da Mourelle en Taboada, na provincia de Lugo, a 648 m de altitude e xa pronto baña a comarca da Ulloa, á que lle da nome. Pasenñamente descende regando as fértiles terras das provincias da Coruña e de Pontevedra ata que desemboca na Ría de Arousa, entre a Punta Palleiro e Grandoiro.

É tributario de numerosos afluentes e son o Deza e o Arnoego os máis importantes que desaugan no seu leito.

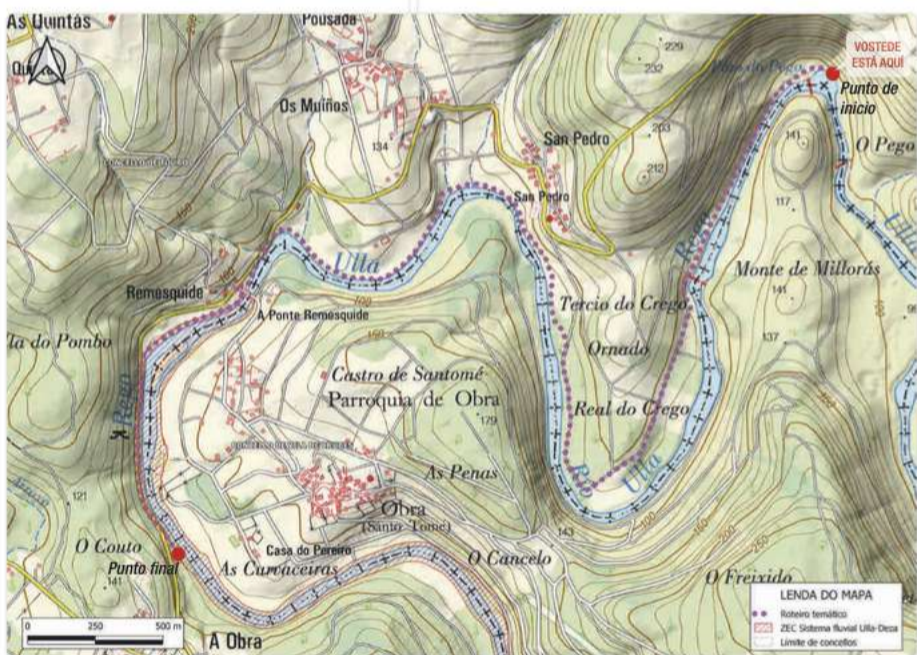
Unha parte importante das súas ribeiras e dos seus afluentes principais forman parte da **Zona Especial de Conservación ZEC Sistema fluvial Ulla-Deza**, un dos espazos naturais protexidos pola **Rede Natura 2000** en Galicia.

Ao longo do seu leito hai distintas infraestruturas para o seu disfrute pero destacan especialmente as rutas sinalizadas que discorren polas súas ribeiras e que nos permiten gozar das súas paisaxes e da súa natureza dun xeito respectuoso e responsable coa súa conservación.

Conca do río Ulla



Roteiro temático Río Ulla



Distancia: 5,78 km
Dificultade: baixa
Duración: 2 h.00
Ascenso acumulado: 10 m
Descenso acumulado: 23 m

Altitude máxima: 100 m
Altitude mínima: 79 m
Punto de inicio: Pozo do Pego
Punto de fin: Área recreativa do Souto do Barco





ROTEIRO TEMÁTICO RÍO ULLA

O bosque de ribeira axuda a conservar os ríos e a súa biodiversidade

Paralelo ao río esténdese o bosque de ribeira que está formado por unha estreita ringleira de árbores que afunden as súas raíces no leito que ten un papel fundamental no mantemento e conservación do río, asegurando a calidade das súas augas e axudando a manter a súa biodiversidade, xa que serven de refuxio e despensa de alimentos para unha gran diversidade de animais e actúan como corredores de vida ao facilitaren a dispersión das especies e comunicaren os distintos lugares do territorio, diversificando a paisaxe.

Ameneiro (*Alnus glutinosa*):

O seu nome en latín *Alnus* significa «planta que vive cerca dos ríos», por iso é habitual atopalo en lugares húmidos. Vive practicamente somerxido, porque necesita que a súas raíces estean encharcadas.



Freixo (*Fraxinus excelsior*): Aadoita aparecer preto do bordo dos ríos porque necesita solos profundos e húmidos.



Salgueiro (*Salix atrocinerea*): vive a carón dos ríos onde os solos son pouco profundos. As súas longas e flexibles pólas serviron para facer cestos tradicionais.



Bidueiro (*Betula pubescens*): é unha árbore que nas zonas baixas de Galicia vive no bosque de ribeira grazas ao ambiente húmido e sombrío da beira dos ríos. Coa súa madeira faclanse as zocas.

Abeleira (*Corylus avellana*):

nalgúns lugares pode formar verdadeiros corredores á beira do río. Os seus froitos, as abelás, teñen moita importancia para os seres vivos da ribeira e do bosque.



Mais na ribeira non todo son árbores e baixo a súa cuberta numerosas plantas tinguen de cor o bosque como a menta de auga (*Menta aquatica*), o poexo, os marteliños, as espadanas ou os lirios amarelos.



Lirio amarelo



Espadana

Tras o bosque de ribeira encóntranse as fragas que son os bosques autóctonos galegos por excelencia, onde domina o carballo xunto con outras árbores caducifolias (castiñeiro, bidueiro...), unhas poucas de folia perenne (acivro, loureiro...), e variados arbustos, brións e pequenas plantas no seu sotobosque como estripeiros, sanguíños, xilbarbeiras e xestas. A forte influencia do mundo mediterráneo nas ribeiras do Ulla permite que a sobreira tamén ocupe este bosque acompañando aos cerquiños.

Non obstante, actualmente se encontran ameazados polas agresivas talas que sofren para seren substituídos por plantacións forestais con especies de crecemento rápido.



Carballo (*Quercus robur*): é a árbore máis emblemática das nosas fragas e arredor dela sobreviven unha gran diversidade de seres vivos.



Sobreira (*Quercus suber*): árbore que tivo unha grande importancia, grazas ao aproveitamento da súa cortiza, entre outras cousas, para a fabricación das rollas para as botellas e tamén para a construción das antigas colmeas.

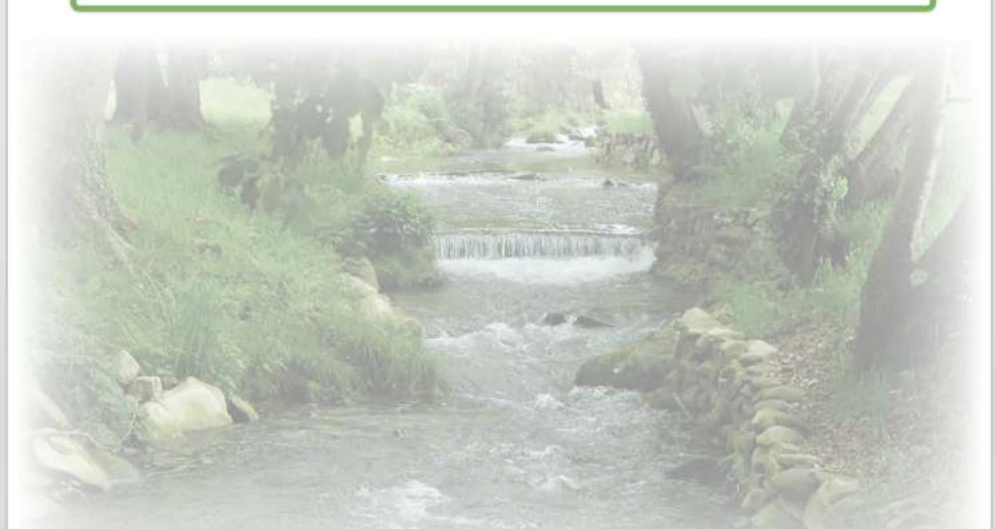


Loureiro (*Laurus nobilis*): árbore que se ten empregado para a creación das sebes que separaban as leiras onde cumpría un importante papel ecolóxico.



Xilbarbeira (*Ruscus aculeatus*): pequeno arbusto do sotobosque, que se caracteriza polos seus rechamantes froito vermello. Ten moitos outros nomes populares: xilbarba, brusco, rusco, azoutacristos, rascacú...

Evitar a eliminación e a fragmentación dos nosos bosques promove a conservación da biodiversidade do noso país.





ROTEIRO TEMÁTICO RÍO ULLA

Ao amparo da auga e da frondosidade o río agocha moita fauna

O río Ulla acolle unha fauna vertebrada moi variada e diversa. Das súas augas abrolla vitalidade que mantén esperta a peixes, mamíferos, aves, anfíbios, réptiles que se interrelacionan e viven ao amparo da auga e da frondosidade do bosque.

En Galicia, definido por Álvaro Cunqueiro como o país dos 10.000 ríos, estes hábitats acollen un número importante de vertebrados. Estes animais cumpren unha función importante xa que son parte das relacións alimentarias e axudan a establecer o equilibrio no ecosistema. Moitos deles contribúen á expansión de sementes e por tanto á rexeneración dos bosques como por exemplo as aves, controlan as pragas de insectos como os anfíbios e réptiles... e son bioindicadores da boa saúde do río.

Troita (*Salmo trutta fario*): no río Ulla viven varios peixes, como a troita común que se alimenta de insectos acuáticos. Tamén acolle outros como o reo, as angulas ou a prezada lamprea que ten características de peixe moi primitivo que se alimenta succionando sangue doutros peixes.



Ra verde (*Pelophylax perezi*): de hábitos moi acuáticos que prefire as augas de corrente lenta, é abundosa nas beiras dos nosos ríos. Os machos cantan mentres nadan na auga. No verán constitúen o son do río e a alegría para moitos animais que as comen, por iso teñen que poñer tantos ovos... miles.

Lagarto das silvas (*Lacerta schreiberi*): non ten medo á auga na que nada e mergulla se está acosado. O macho ten un fermoso colorido verdoso-amarelento e coa cabeza de cor azul, que loce durante a tempada de celo. Pode chegar a medir ata 40 cm coa súa longa cola.



Tritón común (*Lissotriton boscai*): ten outros nomes populares, pintafontes ou limpafontes, que fan referencia á súa querenza polas fontes e pias de augas limpas. Vive só no noroeste da península Ibérica.



Lavandeira real (*Motacilla cinerea*): viven cerca dos cursos de auga, tendo unha querenza especial polas fervezas, baixo as que adoita facer o seu niño. Camiña abaneando o longo rabo continuamente mentres se alimenta de pequenos insectos.

Merlo rieiro (*Cinclus cinclus*): este paxaro mergullase e camiña polo fondo do leito do río, en busca dos invertebrados (larvas de efémeras, moscas de auga ou tricópteros...) que constitúen o seu alimento. Son uns excelentes indicadores da boa saúde dos ríos, xa que as súas presas viven so en augas puras.

Picapeixe (*Alcedo atthis*): é inconfundible polas súas cores características, aínda que difícil de observar. Aliméntase de pequenos peixes e invertebrados acuáticos.



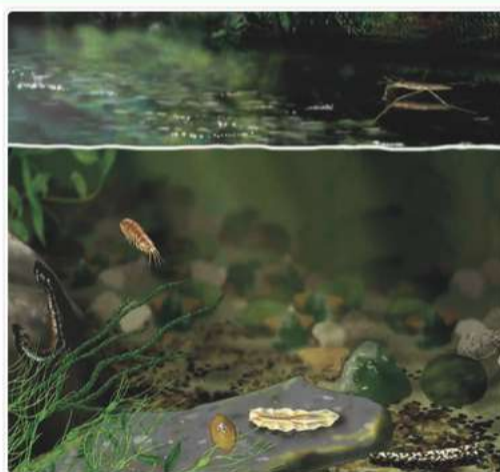
Cobra de auga (*Natrix maurá*): a pesar do ancestral medo e odio que se lle ten ás cobras, a maior parte das presentes en Galicia, como neste caso, non son venenosas. Aínda que esta se disfraza de vibora, ao fin é totalmente inofensiva.



Lontra (*Lutra lutra*): está perfectamente adaptada á vida acuática, co seu corpo en forma de fuso, patas traseiras palmeadas, cola aplanada, podendo nadar a unha velocidade de 11 Km/h. Dedicada unha parte considerable da súa vida ao xogo, gustándolle moito os tobogáns.

Esas descoñecidos invertebrados de auga doce son imprescindibles

O leito e a ribeira acollen numerosos invertebrados, moitos deles moi pequenos, que pasan inadvertidos. Insectos, vermes, crustáceos, moluscos... todos eles teñen unha importante e delicada rede e comparten un medio acuático ao que se adaptan de distintas e curiosas formas. Ademais son uns excelentes bioindicadores da calidade das augas.





ROTEIRO TEMÁTICO **RÍO ULLA**

Os aproveitamentos tradicionais do río eran compatibles coa súa conservación

Arredor do río Ulla e tras milleiros de anos de historia desenvólveronse unha gran variedade de valores culturais e etnográficos ligados aos diversos usos e aproveitamentos que os seres humanos facían do río.

Algúns deles perduraron no tempo, outros foron desaparecendo a medida que a nosa sociedade foi evolucionando e outros novos usos xurdiron no lugar destes.

Pesqueiras no Ulla

Unha das estruturas máis características para a pesca tradicional no río Ulla foron as pesqueiras. Trátase de grandes muros de pedra que dirixen a corrente de auga cara ao medio do río. Entre os muros armábase o voitrón, nasa onde entraban as lampreas e as anguias cando remontaban o Ulla.

Pesqueira de Herbón no río Ulla



Muíños

No Ulla, aínda se encontran varios muíños, como testemuña muda dun rico patrimonio que hoxe se está perdendo.

Pezas de pedra, ferro e madeira encaixábanse con precisión no muíño, para moer os cereais (trigo, centeo ou millo) que se transformaban en fariña, coa que logo se amasaba o pan, base fundamental da alimentación.

Muíño da Carbala en Touro



Pontes

As ribeiras do Ulla son un territorio moi humanizado e desde sempre precisou comunicar as dúas beiras do río.

As pontes son as construcións máis comúns para pasar os ríos, pero tamén existían os pasais ou poldros e en moitos puntos funcinaban as barcas para pasar dunha ribeira a outra, das que hoxe só se conservan os topónimos que deixaron, como Souto do Barco, tamén coñecido como Souto da Barca.

Ponte de Remesquide por onde discorre a ruta



Ouriceiras

As ouriceiras eran pequenas construcións que tiñan nos soutos de castiñeiros para axudar a secar as castañas. Dentro delas depositábanse os ourizos das castañas que logo se tapaban con toxos e fieitos para evitar que fosen comidas polos animais, nomeadamente o xabaril, ao tempo que podrecía o ourizo e se separaba da castaña, sendo así máis fácil de apanhar.

Ouriceira nun souto de castiñeiros de Touro



Hórreos

Os hórreos son unha construción tradicional típica do noroeste da península Ibérica que se dedicaba ao almacenaxe e secado do millo e outros produtos agrícolas, manténdoos a salvo de seren comidos polos animais, nomeadamente os ratos. Para iso estas construcións se mantiñan sobrelevadas do chan e protexidas polos tomarratos.

Hórreo de Outeiro no concello de Touro





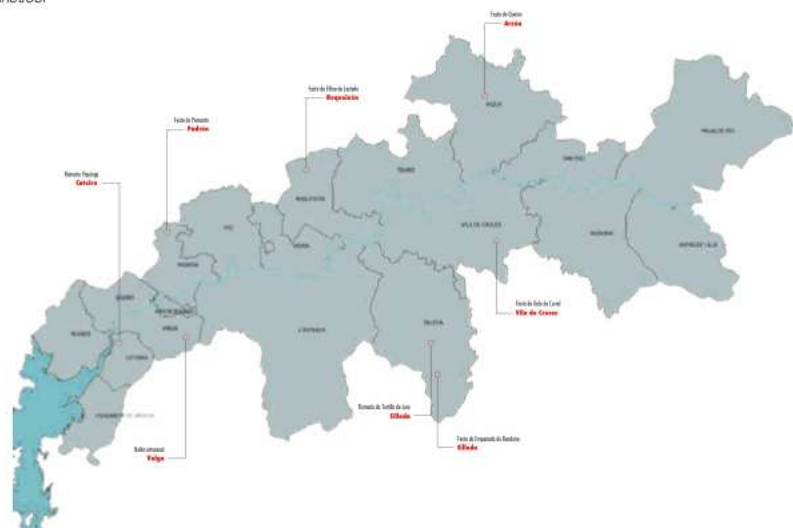
ROTEIRO TEMÁTICO RÍO ULLA

Arredor do Ulla consérvase un rico patrimonio cultural

O Ulla é un gran río, arredor do cal se estableceron os seres humanos desde hai milleiros de anos, como testemuñan os importantes restos arqueolóxicos que atesoura a súa bacía.

Desa íntima relación entre o ser humano e a súa contorna durante milleiros de anos, xurdiu nos arredores do río Ulla un rico folclore e unha importante cultura tradicional e etnográfica que se mantivo ao longo de xeracións, con moitas manifestacións vinculadas á gastronomía pero con outras asociadas a festas e tradicións populares de grande arraigo, como o entroido ou as feiras de gando.

Hoxe en día, moitas desas manifestacións da nosa cultura popular están declaradas como festas de interese turístico.



Os Xenerais do Ulla

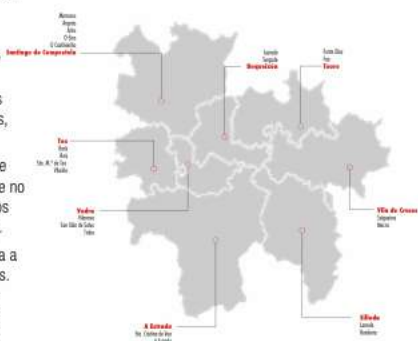
Trátase dunha orixinal celebración do entroido rural que se vén celebrando cando menos desde mediados do século XIX.

Entre as diversas personaxes que o conforman, as máis importantes son os Xenerais e os Correos engalanados, que van percorrendo a cabalo, durante os días de entroido, as parroquias dando vivas a veciños e visitantes, acompañados dun «exército» (de aí o dos Xenerais) de abandeirados, coros, comparsas e parrandas.

O percorrido remata escenificando un atranque (ou alto), que consiste nun enfrontamento dialéctico entre dous xenerais, e no que se aproveita para facer burla e crítica mordaz de asuntos locais, de política ou do corazón, acontecidos durante o ano.

Este entroido presenta pequenas diferenzas dunha parroquia a outra mantendo así os trazos definitorios de cada unha delas.

A orixe deste entroido probablemente haxa que buscala nos enfrontamentos armados que se sucederon na comarca no século XIX: a loita contra a invasión francesa, a revolución do 1846, que rematou na batalla de Cacheiras coas tropas dos dous bandos percorrendo os lugares onde hoxe se celebra este entroido. As diferentes guerras carlistas de España nese século crearían tal abraio colectivo que acabou desembocando na súa ridiculización no entroido.



Concellos e parroquias onde se celebra o entroido dos Xenerais do Ulla





ROTEIRO TEMÁTICO RÍO ULLA

A farmacia do Ulla: algunhas plantas con usos medicinais da nosa contorna

Gran parte da vida dos seres humanos, tal e como hoxe a coñecemos, non sería posible sen as plantas, non xa só polo oxíxeno que nos proporcionan, senón tamén pola importancia na nosa alimentación diaria e na gran cantidade de produtos que empregamos que delas proveñen directa ou indirectamente.

Algunhas plantas tiveron carácter máxico, simbólico ou relixioso, como o **bieiteiro** para espantar as meigas, o **loureiro** para anunciar o viño novo, e as **herbas de San Xoán** coa que nos lavamos a cara trala noite máis curta do ano.

E moitas foron moi importantes para a saúde antes de que a medicina moderna se estendese pero, aínda así, máis da metade dos medicamentos do mundo teñen como base as plantas.

En Galicia hai máis de 400 plantas con aproveitamento medicinal e arredor do Ulla encóntranse moitas delas, algunhas das cales aínda teñen uso.



Bieiteiro ou **sabugeiro** (*Sambucus nigra*)

Salgueiro (*Salix atrocinerea*): a cortiza recollida despois da caída da folla empregouse en forma de po, de cocción para baixar a febre e como analxésico e antirreumático. A codia contén salicina precursora do ácido acetil-salicílico, compoñente da famosa aspirina.



Herba das verrugas (*Chelidonium majus*): o seu látex alaranxado úsase en medicina popular contra as verrugas, callos e durezas. Débense frotar co látex fresco con precaución, pois é moi cáustico.

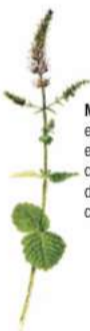


Bilitroques (*Digitalis purpurea*): a pesar da súa toxicidade figura en numerosas farmacopeas debido ás súas interesantes propiedades cardiotónicas. Segundo o Padre Sarmiento os vapores desta planta eran utilizados para curar as almorráas.

Couselo (*Umbilicus rupestris*): as súas follas téñense utilizado en uso tópico para curar as feridas e picaduras de insectos.



Estruga (*Urtica dioica*): foi empregada nos mosteiros para aliviar a dor dos reumáticos e baixar a febre dos enfermos. Popularmente forma parte de moitos remedios: tensión, reuma, varices, frieiras... Tamén se emprega en cocfiña, e as súas croquetas non están nada mal.



Mentas (*Mentha pulegium* e *Mentha aquatica*): en Galicia atopamos distintas mentas emparentadas que teñen propiedades medicinais comúns, como a menta poexo e a menta de auga que se empregan en infusión como carminativa e antiáridreica.



Mexacán (*Taraxacum officinale*): ten propiedades diuréticas e en uso externo empregábase para a cura de furúnculos. As raíces torrefactas empregábanse, igual que a chicoria, como substituto do café e as súas follas consómense en ensalada.

Sanguíño (*Frangula alnus*): a súa codia desecada ten propiedades laxantes. Hoxe comercialízase en farmacias en forma de cápsulas. En moitas aldeas galegas a súa recolección para a venda aos boticarios era un complemento na economía rural.



Lembra que, hoxe en día, o emprego de plantas para uso medicinal sen prescrición médica non é recomendable, xa que pode ser prexudicial para a túa saúde. Ademais, podes poñer en perigo especies que se encontran ameazadas.





CONCELLO DE TOURO

ROTEIRO TEMÁTICO RÍO ULLA

O Ulla lúdico e económico

Os usos e aproveitamentos tradicionais das terras das ribeiras do Ulla foron mudando co tempo e os tradicionais sectores primarios (agricultura e gandaría) con moitos oficios asociados (muiñeiros, cesteiros, carpinteiros...), que eran dominantes ata non hai moitos anos, son hoxe en día menos representativos e algúns corren o risco de desaparecer.

Mais tamén xorden novos nichos económicos asociados aos novos usos sociais e de tempo libre, como as actividades de achegamento e contacto coa natureza...



Unha aposta polo sendeirismo no Concello de Touro

As rutas de sendeirismo atraen cada vez a máis turistas e visitantes que veñen buscar unha xornada de descanso e disfrute en pleno contacto coa natureza.

O noso concello conta con tres rutas homologadas pola Federación Galega de Montañismo que discorren a carón do río Ulla. Son a **PR-G 93 Ruta da ribeira do Ulla**, a **PR-G-121 Ruta dos tres ríos** e a **PR-G 233 Ruta da ferverza das Hortas ao río Lañas**. Ademais, incorpórase á oferta de rutas este **Roteiro temático do Ulla**.

Por último, e grazas ao **Proxecto Gozo do Ulla**, preténdese unir todo o río, desde o seu nacemento ata a desembocadura, a través de sendeiros que permitan descubrir a súa riqueza ambiental e patrimonial.



Camiño do holandés e Eurovelo-3

A peregrinaxe en bicicleta a Santiago de Compostela polo **Camiño Francés** ofrece a posibilidade, unha vez chegados ao termo de Arzúa, de coller unha variante polo concello de Touro, coñecida como **Camiño do Holandés**, para continuar por Boqueixón cara a Santiago. Esta opción é a elixida por moitos dos cicloturistas holandeses (de aí o nome), alemáns, austríacos e orixinarios dos países nórdicos en xeral, pois hai moitas referencias a esta ruta nas súas guías.

O **Camiño do Holandés** está incluída en **Eurovelo**, unha rede de rutas ciclistas de longa distancia que conectan e unen todo o continente europeo. Concretamente, está dentro da **Eurovelo-3** coñecida como **Ruta dos Peregrinos**, que discorre por varias rutas de peregrinación europeas.



Ricos e saborosos produtos da terra

As terras agrícolas das ribeiras do Ulla fornécennos de ricos e saborosos produtos dunha elevada calidade gastronómica. Destacan os cultivos das súas hortas distribuídas en feiras e mercados, como tomates, cebolas, repolos, leitugas..., ou os prezados pementos de Padrón que nacen na ribeira do Ulla.

Son tamén importantes o cultivo da vide, coa que se producen viños e augardentes que nalgúns dos concellos da bacía do Ulla están incluídos na denominación de orixe **Viños da Terra Barbanza e Iria**.

Outro dos produtos estrela elaborado nestas terras con cariño e anos de tradición son os queijos da **Denominación de Orixe Protexida Arzúa - Ulloa**, que se elaboran con leite enteiro de vaca procedente das razas rubia galega, frisoa, pardo-alpina e dos seus cruzamentos.





ROTEIRO TEMÁTICO RÍO ULLA

As especies exóticas invasoras causan graves prexuízos no medio ambiente ameazando os nosos ecosistemas

O problema ambiental derivado da introdución de animais ou vexetais exóticos con comportamento invasor, está adquirindo nos últimos anos moita importancia. Na actualidade está considerada como a segunda causa de extinción de especies autóctonas, ameazando gravemente a nosa diversidade biolóxica.

Os ríos, como no caso do Ulla, son moi susceptibles de ser invadidos por especies exóticas, grazas ao movemento de sedimentos que axudan á súa propagación e colonización. Ademais moitas especies os empregan para a súa expansión a outros lugares.

O ser humano é o responsable de transportar voluntariamente ou de forma accidental animais e plantas foráneas, fóra da súa área de distribución natural. As súas consecuencias ambientais son moi prexudiciais para as especies nativas, podendo provocar a súa extinción e poñen en risco ecosistemas enteiros. Tamén afectan á agricultura ou á saúde humana e consecuentemente á economía, xa que obrigan a investir moitos recursos para erradicálas.

Herba da Pampa: Orixinaria de América do Sur, foi introducida como ornamental para os xardíns e ten un gran poder de expansión. A loita contra os plumachos é cousa de todos: as administracións nos terreos públicos e os particulares nas nosas fincas debemos eliminálos.

Sapoconcho de Florida: Mascota habitual que foi introducida no medio natural por abandono irresponsable, cando se fai grande de máis ou os seus donos se aburren de coidala.



Herba da fortuna (Tradescantia): Orixinaria de América do Sur, foi introducida para xardinería. Os seus talos enraizantes, en lugares umbríos e cálidos, forman densos tapices que asfixian ás plantas nativas. Fentos e ameneiros son as súas vítimas preferidas. Calquera fragmento da planta pode arraigar con éxito.

Falsa acacia: unha das árbores invasoras con máis presenza na contorna e que afecta negativamente ás árbores de ribeira. Chegou a Galicia cando o ferrocarril, pois as súas fortes raíces axudaban a fixar os aterrapiados.



Avespa asiática: Introducida de forma accidental en materiais de xardinería importados en Francia estendeuse por todo o Norte Ibérico e está a producir graves danos económicos directos no sector apícola xa que depreda sobre as nosas abellas.



E ti que podes facer para minorar este problema?

Para evitar os problemas que xeran, o mellor método é a prevención polo que non debes abandonar as túas mascotas no medio natural, nin debes tirar plantas ornamentais polo desaugue nin na natureza.

Non fomentes a compra de especies exóticas e planta especies autóctonas: cultiva no teu xardín plantas autóctonas en lugar de especies ornamentais invasoras.

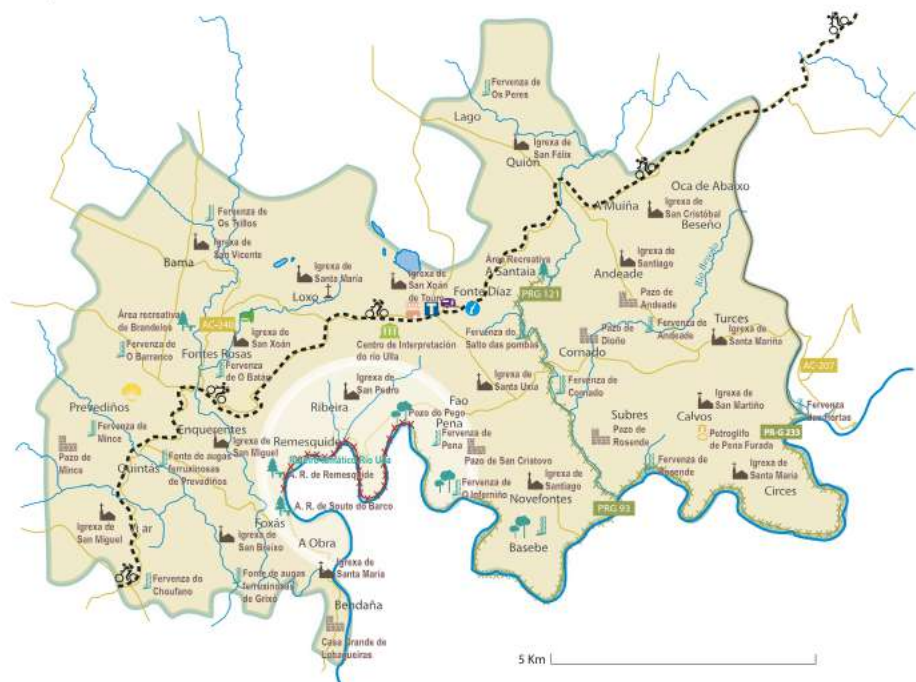
Lembra que está prohibida a posesión, transporte, tráfico e comercio de exemplares vivos ou mortos daquelas especies incluídas no Catálogo español de especies exóticas invasoras así como os seus restos ou propágulos.



CONCELLO DE TOURO

ROTEIRO TEMÁTICO RÍO ULLA

Mapa de recursos do Concello de **Touro**



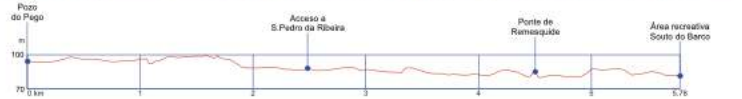
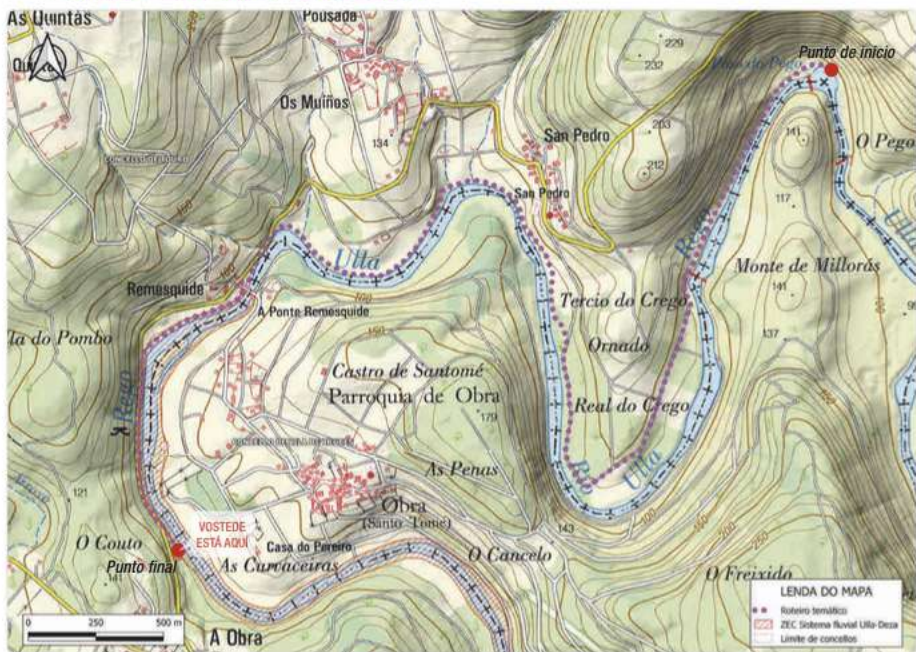
	Autovía
	Estado Estatal
	Estado Secundaria
	Límite Municipal
	Límite Provincial
	Río
	Torre
	Oficinas de Información
	Turismo Rural
	Igreja
	Bota de actividades
	Área de subvención

LUGARES DE INTERESE:	
	Igreja, Capela
	Cruceiros
	Áreas Recreativas e Praas
	Áreas Naturais
	Fervenza
	Monumentos Prehistóricos
	Arquitectura Civil
	Etnográfico
	Miradouro
	Rutas de Serventorio
	Roteiro temático Río Ulla
	Praza, Festa, Mercado

*Auga, pedra, sol e vento,
aquí a ledicia é tanta
que todo rebule e canta
e o Ulla vaise contento.*

Xosé Neira Vilas

Roteiro temático Río Ulla



Distancia: 5,78 km
Dificultade: baixa
Duración: 2 h.00
Ascenso acumulado: 10 m
Descenso acumulado: 23 m

Altitude máxima: 100 m
Altitude mínima: 79 m
Punto de inicio: Pazo do Pego
Punto final: Área recreativa do Souto do Barco

