

# GUÍA **AMBIENTAL**

## A SENDA DE SISALDE



---

### **Publicacións Ambientais**

---

**UN PERCORRIDO POLA  
SENDA DO RÍO SISALDE**

Introdución .....	3
Descrición xeral .....	4
Elementos da senda	
○ Río de Sisalde .....	6
Os muíños .....	9
Figuras de protección	
Reserva da Biosfera .....	12
Rede Natura 2000 .....	13
Lugares	
Barrañán .....	14
Os Boedos .....	16
A Fraga de Sisalde .....	17
○ rural .....	18
Os Barreiros .....	19
A Ibia – A Groba .....	20
Decálogo do bo camiñante .....	21
Enderezos e teléfonos de interese .....	22
Mapa .....	23

**Edición:** Medio Ambiente. Concello de Arteixo

**Textos:** Medio Ambiente. Concello de Arteixo

**Supervisión lingüística:** María Rozamontes

**Ilustracións e fotografías:**

- Portada: Manuel García Camino
- Páx. 3: Bibiana Rey Souto
- Páx. 4: Jennifer Morás Fraga
- Páx. 8 (Alnus), 14, 15, 18 (Emberiza), 20 (Boletus): Marina Roura Sánchez
- Páx. 8: (Lutra). Terranova Interpretación y Gestión Ambiental, S.L.
- Páx. 20 (Hydnun): Martín Souto Souto
- Páx. 5, 6, 7, 9, 16, 17, 18, 19, 20, 22: Antón Varela

**Deseño:** [www.cafecongotas.net](http://www.cafecongotas.net)

**Depósito legal:** C XXXX-XXXX

*Guía Ambiental. A Senda de Sisalde.*

Nos últimos tempos, as rutas de senderismo veñen suscitando un grande interese por parte da poboación por mor de seren unha actividade deportiva apta para a maioría da cidadanía. Mais, sen desprezar os beneficios para a saúde, que por suposto non son menos importantes, unha ruta non é tan só un paseo senón que ademais é unha excelente experiencia lúdica e educativa que achega o coñecemento do patrimonio, da etnografía, da cultura e do ambiente.

Particularizando no aspecto ambiental, as actividades de senderismo fomentan o contacto co ambiente natural, espertando condutas de respecto e sensibilidade cara aos elementos físicos que sustentan a nosa vida -auga, solo e atmosfera- e os demais seres vivos que conviven connosco. Asemade, esta actividade é unha oportunidade para promover cambios de procedemento na nosa vida diaria, porque das sendas pódense extrapolar os desprazamentos a pé ou en bicicleta, e reproducilos nos traxectos curtos que se fan a cotío, mingando así, a nosa dependencia polo vehículo privado.



## Descrición Xeral

A senda que aquí se presenta, discorre polas parroquias arteixás de Barrañán, Chamín, Armentón, Monteagudo e Larín. A ruta toma coma centro de referencia o Río Sisalde, circulando pola mesma ribeira en numerosas ocasións. O ambiente que rodea a senda é estritamente rural, existindo zonas naturais ou pouco moduladas por causas antrópicas. Partindo do Areal de Barrañán, e tomando o senso antihorario, a senda pasa polos Boedos de Sisalde, Monte de Cartas, Margarida, A Telleira, Os Batáns, o Igrexario de Monteagudo, Os Barreiros, A Ibia e por último A Groba, extremo oposto e punto máis alto da ruta. Na volta, hai que engadir como lugares de interese o Castro de Armentón, a Fraga de Sisalde e o Igrexario de Barrañán.



Margarida

## Descrición Xeral

Como elementos representativos e singulares, cómpre destacar o propio Río de Sisalde e os seus afluentes, as dunas de Barrañán, a Fraga de Sisalde, os numerosos muíños – destacando os presentes en Sisalde, Margarida e A Ibia- e o Igrexario de Monteagudo -s.XII-. Asemade, hai que engadir que a senda recolle un espectro bastante amplo da biodiversidade do termo municipal de Arteixo. A lonxitude total da senda é de 18,8 quilómetros, se ben, existe a posibilidade de facer itinerarios máis curtos, tal e como se pode contemplar no plano da ruta.



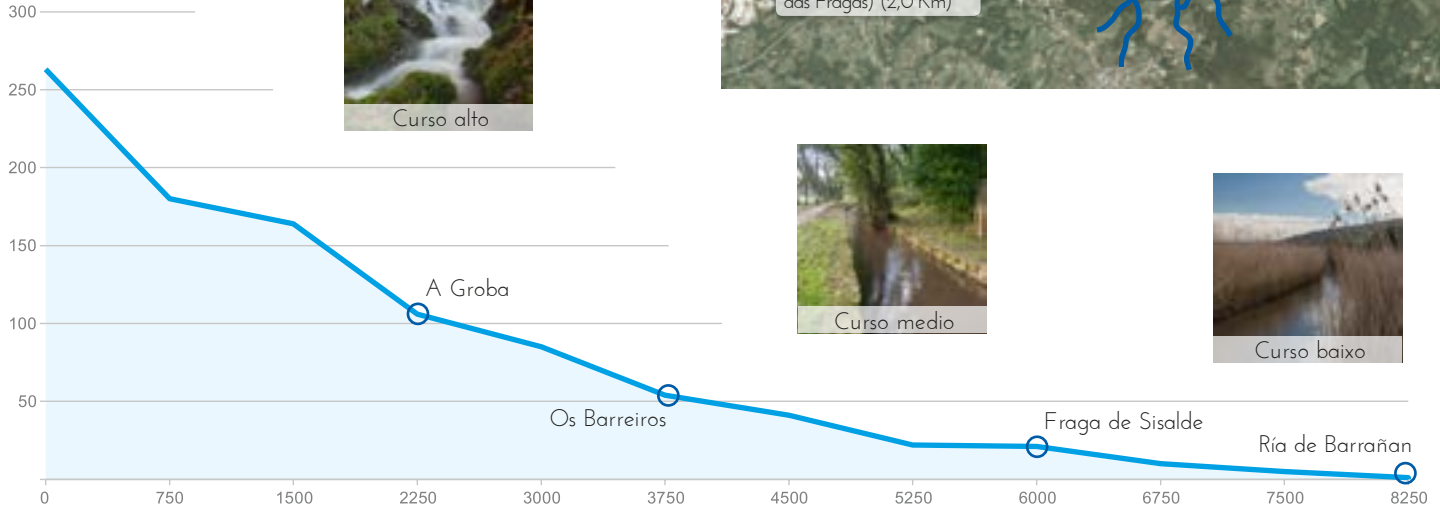
Camiño da Area (Armentón)

## O Río de Sisalde

O Río Sisalde nace na parroquia de Larín por sumatorio de varios arrosos que proveñen dos lugares de Vigo, Paiosaco e Bons, entre outros, sendo moi difícil discernir cal é o río principal e cales os afluentes. É no lugar da Groba de Abaixo, tamén en Larín, cando se define o río principal que cursa cara ao areal de Barrañan; durante este traxecto a conca do Sisalde recibe as augas de numerosos regos e regatos, o que denota unha reticulación hídrica de certa magnitude na contorna. A lonxitude do río é de aproximadamente 8,2 Km, sendo a súa pendente media do 2,8 %; a conca posúe unha extensión superficial de 25 Km<sup>2</sup> e o seu perímetro rolda os 20 Km.



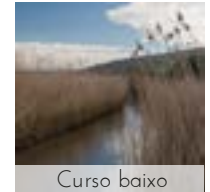
Curso alto



## O Río de Sisalde



Curso medio



Curso baixo



## O Río de Sisalde

As marxes do río están colonizadas por árbores autóctonas que conforman o bosque de galería, tales como, o ameneiro (*Alnus glutinosa*), o salgueiro (*Salix atrocinerea*), o biouteiro (*Sambucus nigra*) e a abeleira (*Corylus avellana*), entre outras; en canto á fauna é de salientar a presenza de lontra (*Lutra lutra*), mamífero que desenvolve a súa actividade por todo o longo do río, abranguendo tamén o areal de Barrañán.

Unha característica especial do leito e que cómpre destacar, é o empedrado da ribeira na fraga de Sisalde, feito co propósito de evitárense os desbordamentos cara ás fincas lindoiras; a data do seu primeiro levantamento remóntase aos comezos do século XX.

Con todo, aínda que nesta guía se nomea este río como Sisalde, o certo é que a denominación popular varía en consideración aos lugares por onde circula: Río da Ibia ou Río dos Barreiros son designacións coñecidas nestes lugares (A Ibia e Os Barreiros).



*Alnus glutinosa*



*Lutra lutra*

## Os muíños

Á beira do Río Sisalde proliferan numerosos muíños hidráulicos tradicionais, síntoma de que antano este río tiña certa explotación. Se ben, a maioría deles están agora en desuso e cun claro deterioro polo paso do tempo, existen varios que, ou foron restaurados recentemente ou ben, son usados con certa frecuencia, polo que gozan de boa conservación. Nesta liña, cabe destacar o Muíño dos Zapata, en Sisalde, que foi restaurado a comezos da década do dous mil e que agora se emprega como equipamento para a educación ambiental por parte do Concello.

En liñas xerais, o legado dos muíños non so se restrinxe a unha mera construción tradicional á beira dos ríos e as relacións socio-económicas que nel se deron; arredor dos muíños existe unha tradición a conservar, de folclore, do acervo popular e unha terminoloxía propia.



Muíño dos Zapata (Sisalde)

# Os muíños

## Os muíños e o medio ambiente

Os muíños dignifican a simbiose que antano tiñan o ser humano e o medio natural, sendo un rexistro dos pasos que deron os nosos devanceiros para substituíren o esforzo humano e animal como fonte de enerxía por outras alternativas que o medio proporciona. Dáse a circunstancia que esta enerxía da natureza -como primitiva forma de aproveitamento- é renovable, ao aproveitaren a enerxía hidráulica do ciclo da auga, e limpa, ao non xerar residuos nin vertidos. A estas calidades intrinsecamente ambientais hai que engadir que as construcións se realizaban de maneira harmoniosa co medio natural, sendo exíguo o impacto ecolóxico e paisaxístico.

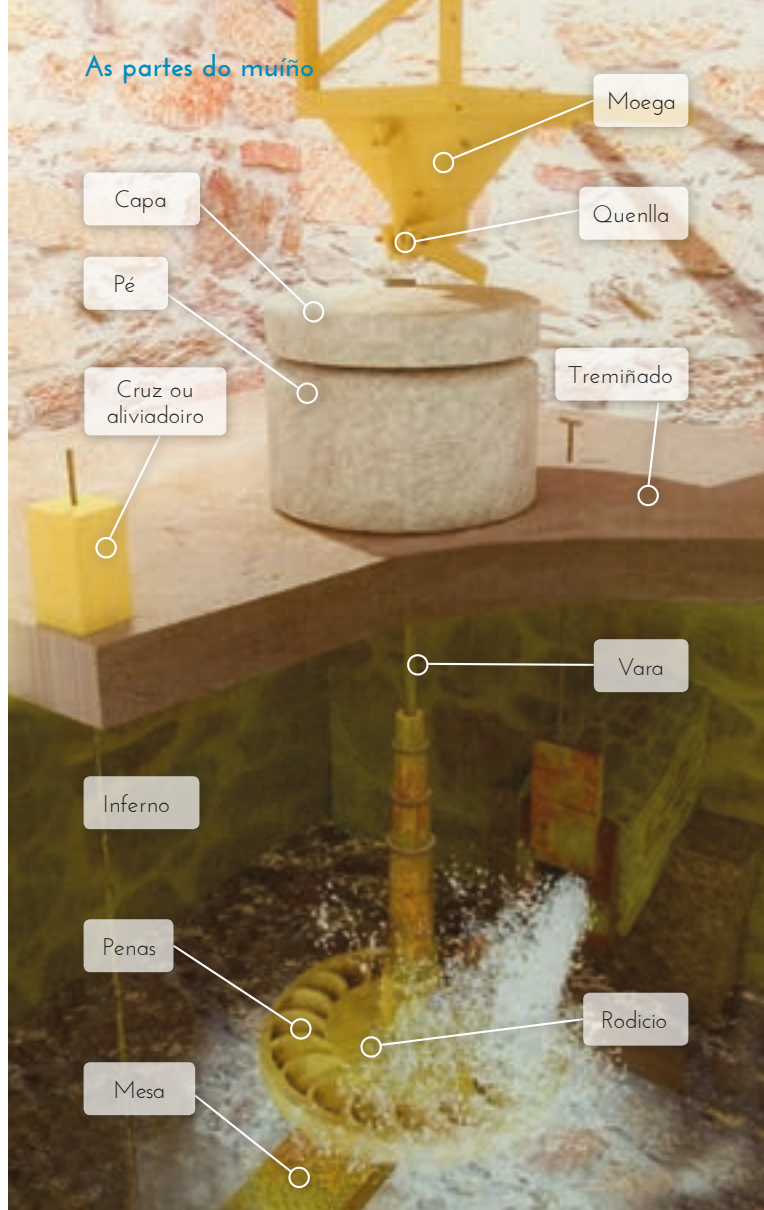
## A compoñente cultural: a muiñeira

A muiñeira é considerada a danza máis típica de Galicia. A súa orixe é incerta, mais está relacionada coas vellas danzas celtas e emparéntase con ritmos irlandeses e escoceses. O compás, de seis por oito, podería vincularse co rozamento do tarabelo da quenlla coa capa ao emitirse un son cunha métrica característica e aparecido a un tó-co-to, tó-co-to... Con todo, ao redor dos muíños xurdiron numerosas melodías, cantigas e bailes populares; mozos e mozas bailaban na contorna dos muíños ao son da gaita ou da pandeireta mentres agardaban a quenda para moer:

*Unha noite no muíño  
unha noite non é nada  
unha semana enteira  
iso si é muiñada.*

*Fun esta noite ao muíño  
nin moín nin muiñei;  
perdín a trenza do pelo  
iso foi o que gañei.*

## As partes do muíño



### Figuras de protección na senda

A zona máis setentrional da senda constituída pola praia e dunas de Barrañán e os boedos e a fraga de Sisalde, está legalmente protexida con dúas figuras de protección, que nestes lugares son coincidentes no territorio e practicamente concorrentes nos obxectivos de conservación perseguidos, diferenciándose, no marco que as define, delimita e contextualiza: por un lado, a Reserva da Biosfera Mariñas Coruñesas Terras do Mandeo e por outro, a Rede Natura 2000, como Lugar de Importancia Comunitaria Costa da Morte. Ambas as dúas figuras de protección recoñécense xuridicamente na Lei 16/2007 do patrimonio natural e da biodiversidade.

### Reserva da Biosfera

As Reservas da Biosfera son lugares representativos dos diferentes hábitats do planeta e teñen como un dos seus obxectivos principais conciliar a mentalidade co uso sostible dos recursos naturais. Son declaradas pola UNESCO no marco do programa MaB (acrónimo inglés de Home e Biosfera). Dentro das reservas da Biosfera podemos distinguir:

- ♦ **Zonas núcleo:** espazos naturais protexidos con obxectivos de preservar a diversidade biolóxica e os ecosistemas
- ♦ **Zona tampón:** zona de protección da zona núcleo e onde as actividades que se realizan deben ser complementarias con esta.
- ♦ **Zona de transición:** é o espazo continuo que circunscribe as zonas tampón e onde se incentiva o desenvolvemento socioeconómico, aproveitando os recursos de maneira sostible.

### Rede Natura 2000

A Rede Ecolóxica Natura 2000 é unha rede de espazos protexidos a escala da Unión Europea creada en virtude da Directiva 92/43/CEE do Consello, de 21 de maio de 1992, relativa á conservación dos hábitats naturais e da fauna e flora silvestres (Directiva Hábitats), co propósito de salvagardar os espazos naturais máis importantes de Europa.

A Rede Natura 2000 está composta polos Lugares de Importancia Comunitaria -LIC's-, co obxecto de transformarse en Zonas de Especial Conservación -ZEC's-, e as Zonas de Especial Protección para as Aves -ZEPA's-.

#### Reserva da Biosfera Mariñas Coruñesas Terras do Mandeo

■ Zona núcleo    ■ Zona tampón    ■ Zona transición

#### Rede Natura 2000

■ LIC Costa da Morte



## A praia e as dunas de Barrañán

A praia de Barrañán, amalgamada coa anexa das Combouzas, conforman o maior areal continuo do concello, cunha lonxitude de 1200 m. O árido caracterízase por ter unha cor beixe e unha criba fina; é de natureza silíceo calcária. Na ribeira do areal proliferan as rochas de tipo granítico. Na parte máis occidental do areal prodúcese a desembocadura do Río Sisalde, formando unha pequena ría; a ondada soe ser forte e a oscilación intermareal pode acadar os 50 m, aproximadamente.

Pola súa banda, as dunas ocupan un espazo de 1,4 Ha, conformando un espazo único no concello con grande interese ecolóxico, científico, paisaxístico, xeolóxico e educativo. Nas dunas de Barrañán podemos distinguir tres zonas ben diferenciadas:

**Duna primaria embrionaria.** É o primeiro cinto de vexetación da duna que recibe o impacto das ondas na preamar. Presenta unha cuberta vexetal dispersa con individuos adaptados para resistiren fortes ventos e temporais. As especies vexetais máis frecuentes nesta zona da duna son: *Honckenya peploides*, *Elymus farctus*, *Polygonum maritimum*, *Cakile maritima* e *Chamaesyce peplis*.

**Duna terciaria cincenta ou fixa.** Este tramo de dunas está totalmente estabilizado pola vexetación que soporta condicións moito menos adversas. Nunca vai ser afectada polas mareas e con frecuencia esta tapizada por musgos e líques. A vexetación destas zonas é máis diversa e de menor porte. As especies máis comúns son: *Crucianella maritima*, *Malcomia litorea*, *Helichrysum picardii*, *Sanguisorba minor*, *Ononis difusa*, *Daphne gnidium*, *Iberis procumbens*, *Silene scabriflora* e *Andryala integrifolia*.

**A Duna secundaria ou móbil.** Constitúe o segundo cinto de vexetación do sistema dunar, con plantas de maior porte e maior cobertura vexetal. Poucas veces é afectada polas mareas e os temporais. A especie máis común desta zona é a *Ammophila arenaria*, que forma densas pradarias nos cordóns de dunas móbiles. Outras especies características son: *Eryngium maritimum*, *Callystegia soldanella*, *Euphorbia paralias*, *Pancratium maritimum*, *Mattihiola sinuata*, *Othantus maritimus* e *Medicago marina*.



## Os Boedos de Sisalde

Os Boedos de Sisalde intercálanse entre a Fraga de Sisalde e o Areal de Barrañán ocupando unha superficie de aproximadamente 14,8 Ha. É unha zona que permanece asolagada practicamente todo o ano, intensificándose esta circunstancia nos meses de outono e inverno. Esta característica fai idóneo o desenvolvemento de vexetación palustre das que hai que destacar o *Phragmites australis* e en menor medida, *Carex riparia*, *Typha latifolia* e *Iris pseudacorus*.

É de sinalar, que este espazo así conformado, constitúe o hábitat idóneo dunha ave catalogada en perigo de extinción: a escribenta das canaveiras (*Emberiza schoeniclus*); neste senso, no ano 2013 promulgouse o Plan de Recuperación desta especie, establecéndose como área de presenza, entre outras, o “Humidal de Barrañán”. Este plan, ten como un dos seus obxectivos levar e manter nun estado de conservación favorable todos os humidais que sexan utilizados por ela.



*Emberiza schoeniclus*

## Fraga de Sisalde

A Fraga de Sisalde, cunha extensión aproximada de 25 Ha, ten as características dunha fraga típica atlántica baseada na diversidade do arborado caducifolio galego combinado con especies perennes como o pino (*Pinus pinaster*) e o loureiro (*Laurus nobilis*) e as poboacións de mato deste tipo de bosques. Cabe mencionar, como curiosidade, a abundancia de cerquiño (*Quercus pyrenaica*), superando en exemplares ao carballo (*Quercus robur*). É tamén típica desta zona, a apertura intencional de grandes claros que son aproveitados para o pastoreo e o cultivo. Como elemento negativo e común na nosa comunidade, é o avance progresivo das plantacións de eucalipto en detrimento das especies propias, o que implica unha perda da diversidade arbórea e asociada autóctona.

A senda contornea a fraga desde a súa parte mais baixa a carón do río, até a máis alta no monte de Cartas.



Fraga de Sisalde

## O Rural

Desde os anos sesenta do pasado século XX, a superficie agraria do Concello viuse minguada por mor do incesante crecemento industrial, empresarial e urbano que transformou substancialmente o territorio; non obstante, esta superficie aínda ocupa na actualidade unha porcentaxe significativa que ascende, aproximadamente, ao 23 % do superficie total, contabilizándose arredor de 290 explotacións operativas.

Na zona intermedia da senda, ao seu paso polos lugares de Margarida, A Telleira, Os Batáns, Os Barreiros ou Monteagudo, o compoñente rural acentúase; así, o bosque deixa paso ás praderías e o forestal á actividade agrícola e gandeira. Asemade, esta paraxe rural serve de transición entre as zonas boscosas da senda: a Fraga de Sisalde e os montes da Ibia e A Groba.



Monteagudo

## Os Barreiros

Antigamente, neste lugar atopábase un rico xacemento de arxila -barro- o cal deu orixe a este topónimo que describía esta característica física do lugar: lexema *Barr-* procedente de barro e morfema derivativo sufixo *-eiros* de abundancia; esta materia prima puido ser aproveitada no lugar case lindeiro da Telleira, dado que os máis vellos da contorna aseguran a existencia dunha telleira nese sitio -orixe de igual modo deste último topónimo-. Na actualidade, existe unha área de lecer duns 6000 m<sup>2</sup> que pode ser aproveitada polos senderistas para o descanso e reposición de forzas.



Área Recreativa dos Barreiros

## A Ibia - A Groba

Na faixa que integra os lugares dos Barreiros, A Ibia e A Groba o bosque autóctono volve a ter continuidade; o terreo adquire a característica abrupta e de pendente típica do monte galego e no río proliferan os rápidos e algunha pequena ferverza. É a parte máis húmida da senda o que beneficia un aumento da biodiversidade, salientando a proliferación de fungos como a ándoa ou cogordo (*Boletus edulis*) ou a lingua de vaca (*Hydnun repandum*), entre outros, ou de fentos como o fento real (*Osmunda regalis*), o fento macho (*Dryopteris filix-mas*) e o fento femia (*Athyrium filix-femina*), os cales non son especialmente abondosos no concello.



*Hydnun repandum*



*Boletus edulis*

## Decálogo do bo camiñante

- 1 Planifica a senda facendo cálculos realistas en canto distancia e horario.
- 2 Emprega a roupa e o calzado adecuado ao terreo e ás condicións meteorolóxicas.
- 3 Aliméntate e hidrátate ben.
- 4 Goza da contorna e da paisaxe.
- 5 Fomenta o compañeirismo realizando a senda con amigos.
- 6 Emprega a túa forza motriz. Evita introducir vehículos a motor na senda.
- 7 Conserva a flora e a fauna do lugar.
- 8 Garda o lixo que xeres para logo botalo no colector adecuado.
- 9 Tenta pasar desapercibido evitando facer ruído.
- 10 Respecta a propiedade privada.



# Enderezos de interese

## Concello de Arteixo

Tel. 981 600 009

www.arteixox.org

## Concello de Arteixo. Medio Ambiente

Tel. 981 600 009 ext.3001

Fax. 981 641 815

## Policía Local do Concello de Arteixo

Tel. 981 600 060

## Protección Civil de Arteixo

Tel. 981 641 414

## Servizo de Medio Ambiente Natural da Coruña

Praza de Luís Seoane, s/n 5º 15008-A Coruña

Tel. 981 184 654

## SEPRONA (Servizo de Protección da Natureza)

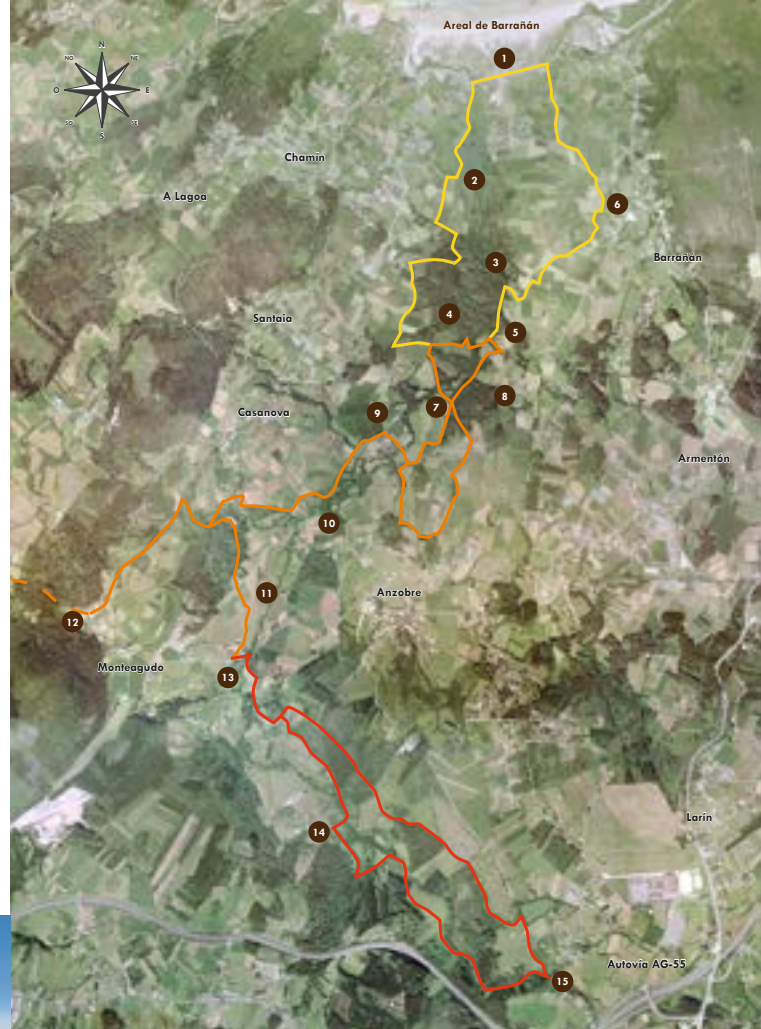
Tel. 981 167 830

## Emerxencias SOS-Galicia

Tel. 112

## Servizo de Incendios (Xunta de Galicia)

Tel. 085



1 Areal de Barrañán

2 Os Boedos

3 Fraga de Sisalde

4 Monte de Cartas

5 Muíño dos Zapata

6 Igrexario de Barrañán

7 Camiño da Area

8 Castro de Armentón

9 Muíño de Margarida

10 A Telleira

11 Os Batáns

12 Igrexario de Monteagudo

13 Área Recreativa dos Barreiros

14 Muíño da Ibia

15 A Groba

--- Monte da Estrela (Fóra da ruta)

4,8 Km

8,7 Km

5,3 Km





## Outras guías publicadas

